




Puma Energy Baltics AS Tallinna terminal
teave ohutusabinõude ja õnnetuste kohta

| | |
|--|---|
| Käitaja nimi: | Puma Energy Baltics AS |
| Käitise nimi: | Puma Energy Baltics AS Tallinna terminal |
| Käitise aadress: | Nõlva tn 8, Tallinn, Harju maakond, 10416 |
| Ohutusabinõude kohta saab täiendavat teavet: | Argo Suursoho, terminali juht, Tel: +372 53 451 429, e-post: argo.suursoho@hundipea.ee |

Puma Energy Baltics AS Tallinna terminal on käideldavate kemikaalide mahust tulenevalt A-kategooria suurõnnetuse ohuga ettevõtte. Pädevatele asutustele on esitatud kemikaaliseaduse alusel nõutud dokumendid. Ettevõttele on väljastatud Kemikaaliseaduse alusel luba **nr. OKK-03-21**. Ettevõtte tegevusalaks on vedelkütuste käitlemine ja ladustamine.

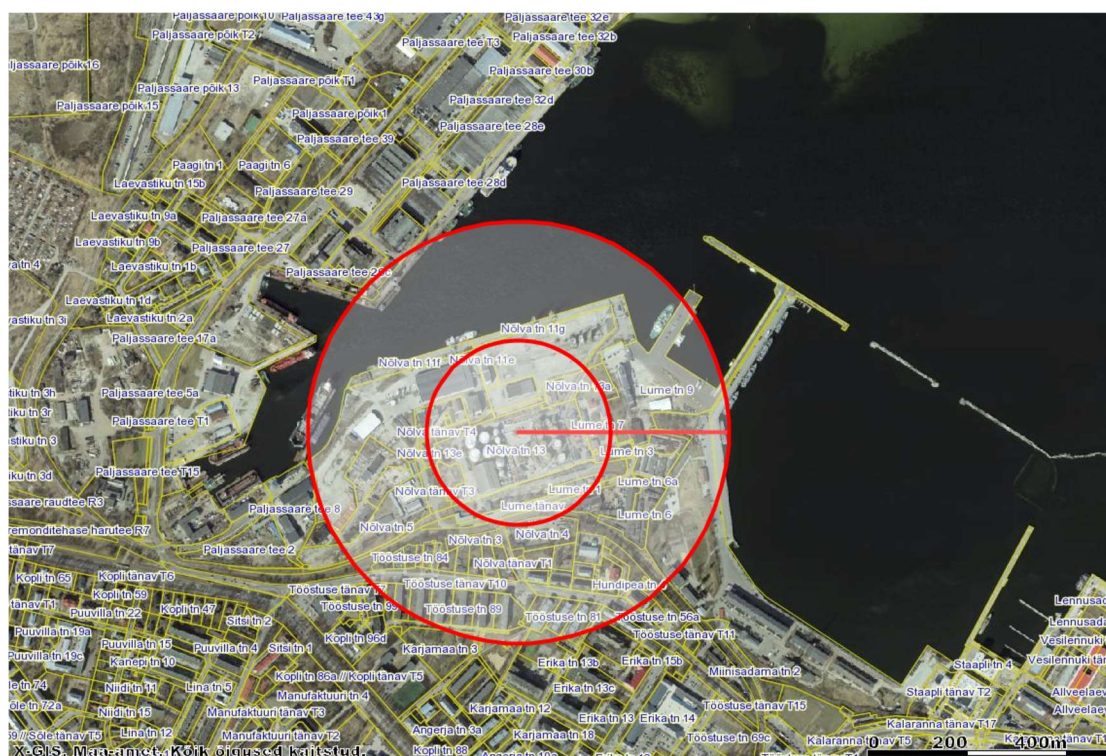
Infot viimase kohapeal tehtud riikliku järelevalve toimingu kuupäeva kohta on võimalik leida Päästeameti kodulehel (<https://www.rescue.ee/et/kodanikule/kemikaaliohutus/ohklikud-ettevotted.html>) ning üksikasjalikku teavet viimase järelevalve toimingu, inspekteerimise kava ning täiendava teabe kohta on võimalik saada pädevatelt asutustelt: Päästeamet (rescue@rescue.ee, üldtelefon: 6 282 000) ja Tarbijakaitse ja Tehnilise Järelevalve Amet (info@ttja.ee, üldtelefon: 6 672 000). Samuti on võimalik küsida täiendavat teavet Terminali juhilt.

Suurõnnetust põhjustada võivad ained:

| Kemikaali nimetus | Ohuklassi-fikatsioon | Omaduste kirjeldus | Ohupiktogramm |
|-----------------------|---|--|---|
| Raske kütteõli | Carc. 1B; Acute Tox. 4; Toxic to rep. 2; STOT RE 2; Aquatic Acute 1; Aquatic Chronic 1 | Tumepruun, kuni mustjas vedelik |  |
| Bensiin | Flam. Liq. 1, Asp. Tox. 1, Skin Irrit. 2, STOT SE 3, Muta 1B, Carc 1B, Repr. 2, Aquatic Chronic 2 | Iseloomuliku lõhnaga läbipaistev kergesti aurustuv vedelik. |  |
| Diislikütus | Flam. Liq. 3, Asp. Tox. 1, Skin Irrit. 2, Acute Tox. 4, Carc. 2, STOT RE 2, Aquatic Chronic 2 | Diislikütusele iseloomuliku lõhnaga läbipaistev kollakas vedelik |  |

Suurõnnetuste ohu laad, stsenaariumid ja võimalik mõju:

| Ohu laad | Stsenaarium | Võimalik mõju |
|--------------------------|--|--|
| Põleng mahuti-pargis | Välise süüteallika toimel või tuleohutusnõuete eiramisel tekkinud tulekahju mahutipargis võib tekkida suuremahuline põleng | Mõju ulatus jääb peamiselt terminali piiridesse, kuid võib mõjutada terminali lähiümbruses paiknevaid inimesi (kuumakahjustused) |
| Bensiini-tsisterni BLEVE | Bensiinitsisterni täiemahulise põlengu korral võib tekkida bensiini mahuti plahvatuslik põlemine | Ohustatud on 185 m raadiuses paiknevad hooned (kuumakahjustused või süttimine) ja kuni 423 m raadiuses paiknevad kaitsmata isikud (kuumakahjustused). Kahjustusi võivad saada peamiselt terminali ehitised, kuid osaliselt ka naaberettevõtete vara (hooned ja vallasvara). Keskkonna mõjud kaovad tulekahju kustutamise järgselt. |



Joonis 1. Bensiinitsisternauto BLEVE ohualad (Ro inimelule: 423 m, Ro ehitistele: 185 m; koordinaadid: X: 6591184.6, Y: 540382.0; inimesi ohualas 1370).

Rakendatavad meetmed tagajärgede piiramiseks, sh kaitsevahendite ja ressursside loetelu:

Käitises teostatakse tehniliste sõlmede ja seadmete regulaarseid hoolduseid. Käitises on koostatud ohutusalasid juhendamaterjalid (sh Hädaolukorra lahendamise plaan), mille alusel on käitise ja seda teenindav personal ning territooriumi kasutajad ohutus- ja reagerimisalasel koolitatud.

Reostuse likvideerimiseks: absorbent, saepuru; *Tulekahju kustutamiseks:* tulekustutid, tuletõrjepostid, tulekustutusauto, sprinklersüsteem tsisternautode põlevkemikaalide laadimisestakaadil, vahtkustutusüsteemid põlevkemikaalide vallituslaladel (sh

vahuaine); *Turvalisuse tagamiseks*: aiaga piiratud ala, isikukaitsevahendid, 24 h sadamaterritooriumi mehitatud ja tehniline (video)valve.

Avalikkuse teavitamine ohust:

Teave õnnetusest edastatakse ohusireenidega; telefoni teel Häirekeskusele ja sealt pädevatele asutustele, Tarbijakaitse ja Tehnilise Järelevalve Ametile, kohalikule omavalitsusele ja naaberettevõtetele; esimesel võimalusel edastatakse teave ettevõtte kodulehele: <https://al.ee/et>. Vajadusel täiendav teave meediakanalitest: Vikerraadio (104,1) või Raadio 4 (94,5) või telekanal ETV

OHUSIREENID:



Üldhäire signaal Minuti pikkune tõusev ja langev heli, korratakse vähemalt kolm korda 30-sekundilise pausi järel. Üldhäire signaali kasutatakse tähelepanu saamiseks ohtude puhul, st, et ohu kohta on oodata täiendavat teavet!



Üldhäire lõpp Ühtlane minutipikkune heli, mida edastatakse üks kord. Häire lõpu signaal tähendab, et oht on möödas.



Testsireen Ühtlane pidev heli üldpikkusega kuni 7 sekundit. Testimise signaal tähendab sireeni korralist testimist ning elanikele kohustuslikke tegevusi kaasa ei too.

Käitumisjuhised õnnetuse (sh üldhäire signaali) korral:

- Väljas viibides liigu risti tuule suunaga ohualast kaugemale!
- Mine suletud ruumi, et kaitsta end gaaside või plahvatuse eest!
- Sulge korralikult kõik ukсед ja aknad ning ventilatsioon ja tuulutusavad!
- Autos olles sulge ukсед ja aknad ning lülita välja ventilatsioon!
- Teavita ning abista naabreid ja lähedalasuvaid kaaskodanikke!
- Lülita sisse Vikerraadio (104,1) või Raadio 4 (94,5) või telekanal ETV ja kuula seal antavaid käitumisjuhiseid! Informatsiooni saad ka www.rescue.ee ja päästeala infotelefonilt 1524.
- Harjumatute lõhnade esinemisel hoia suu ja nina ees niiskeid rätikuid ja mine ülemistele korrustele, kuna õhust raskemad mürgised gaasid kogunevad allapoole!
- Ära kasuta lahtist tuld!
- Õnnetuse korral järgi alati Päästeameti juhiseid ohuolukordades tegutsemiseks!

Puma Energy Baltics AS Tallinna terminal teeb koostööd Päästeametiga tagamaks suurõnnetuse korral vajaliku tegutsemise ja vähendamaks õnnetuse tagajärgi.

Päästeameti poolt on koostatud ettevõtteväline hädaolukorra lahendamise plaan, mis on koostatud õnnetusest tulenevate kõigi käitises väljaspool ilmnevate tagajärgedega toimetulemiseks. Antud ettevõtteväline hädaolukorra lahendamise plaan on leitav Päästeameti kodulehelt (<https://www.rescue.ee/et/ettevottevaeline-haedaolukorra-lahendamise-plaan>).

Ettevõttevälise hädaolukorra lahendamise plaani eesmärk on teavitada elanikkonda Eestis olevatest A-kategooria suurõnnetuse ettevõtetest, nendes käideldavatest kemikaalidest ja anda käitumisjuhised võimalikuks õnnetusjuhtumiks. Samuti annab plaan avalikkusele teadmise, et kemikaale käitlevad ettevõtted ja reageerivad asutused viivad ellu meetmeid riskide realiseerumisvõimaluse vähendamiseks ning on läbi mõelnud tegevused hädaolukorra võimalikult tõhusaimaks lahendamiseks.

Koostamise kuupäev 08.01.2025